

Le jardin « l'attente »

Chantal Doriac
12 route de Ronvaux
La Haie à Cerf
55160 Watronville



Au jardin de l'attente, Chantal vous ouvre les portes de son paradis pour un moment de découverte parmi une grande variété d'arbres, d'arbustes, de vivaces sur un hectare de terrain (Entrée libre, ouvert le week-end et la semaine sur rendez-vous)

Le jardin partagé des Planchettes

Rue du Dr Alexis Carrel
55100 Verdun



Situé au cœur du quartier des Planchettes, ce jardin partagé est issu de la volonté conjointe du Secours Catholique et du Centre Social du quartier, en partenariat avec l'AMATRAMI. Il fait maintenant partie intégrante de la vie de ce quartier. Le jardin partagé des Planchettes est aménagé progressivement par des habitants du quartier et des bénévoles : petites barrières, bancs et tables fabriqués par l'atelier palettes du centre social, potagers, espaces de permaculture. Une vingtaine de jardiniers utilisent désormais cet espace.

Espace de maraîchage bio

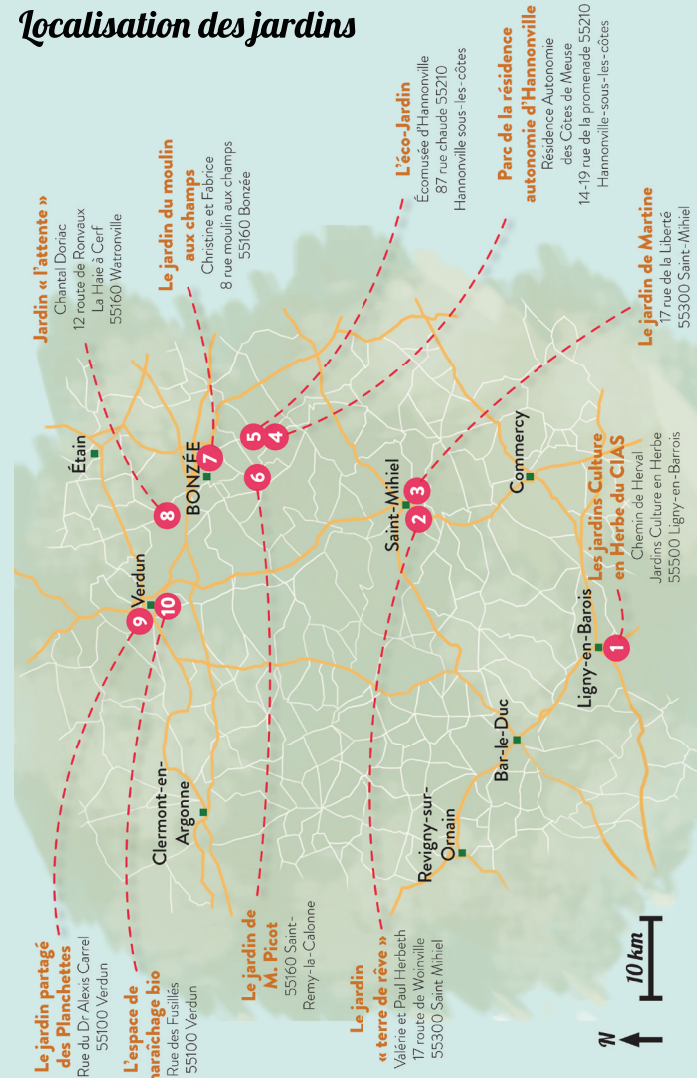
Rue des Fusillés
55100 Verdun



Le Grand Verdun mis en place depuis 2025 un espace de maraîchage biologique de 1,5 ha dont l'objectif est double : fournir des légumes bio et locaux à la restauration collective (cantines scolaires notamment) et créer un chantier d'insertion et un espace d'expérimentation pour des maraîchers. Le terrain est exploité dans une logique de circuits courts, agriculture biologique, insertion professionnelle tout en contribuant à la transition écologique du territoire, dans la continuité des engagements du Grand Verdun en tant que Territoire à Énergie Positive pour la Croissance Verte (TEPCV)....

Bienvenue dans mon jardin au naturel 2026

Localisation des jardins



Retrouvez la liste de tous les jardins participants en France sur :



<http://mon-jardin-naturel.cpie.fr>



Une action nationale soutenue par :



Soutien local avec :



Imprimé par Pixartprinting
Ne pas jeter sur la voie publique

Bienvenue dans mon jardin au naturel

14^E ÉDITION - 2026

Entrée gratuite

Le dimanche 14 juin
de 14h à 18h

En Meuse

10 JARDINIERS OUVRENT LEUR JARDIN ET TOUS JARDINENT AU NATUREL !



CPiE de Meuse
14 rue Chaude
55160 Bonzée
03 29 87 36 65
sorties@cpie-meuse.fr
www.cpie-meuse.fr



Les jardins Culture en Herbe du CIAS

Chemin de Herval
Jardins Culture en Herbe
55500 Ligny-en-Barrois



Les jardins Culture en Herbe du CIAS à Ligny-en-Barrois ouvrent leurs portes pour Bienvenue dans mon jardin au naturel. Le Potager Urbain Collectif et le jardin d'insertion et de prévention reposent sur des valeurs de solidarité, de citoyenneté, et de respect de l'environnement et de la biodiversité. Au programme :

- Un parcours de visite guidée ou libre des jardins ;
- Un stand animé par Meuse Nature Environnement : conseils en jardinage et verger au naturel ; trucs et astuces pour valoriser l'existant, le naturel et la recup pour accueillir la biodiversité et avoir de belles récoltes (détournement d'objets, nichoirs et abris pour la faune, techniques de paillage, ombrage, recycler les coquilles de noix, les bouchons de liège, les pommes de pin, les cendres et le charbon de bois...).

Le Potager Urbain Collectif

Ce jardin a été créé en 2015, à mi-chemin entre les jardins familiaux et les jardins partagés, fondé sur des valeurs de solidarité, de convivialité, de lien et de partage entre les générations et les cultures).



Le Jardin d'Insertion et de Prévention

Créé en 2011, c'est un jardin éducatif où les publics apprennent à travailler à une réalisation commune et à respecter un cadre afin de découvrir, écouter, échanger, expérimenter, prendre des initiatives et ainsi devenir plus autonomes. C'est également l'occasion de devenir « éco-responsables » tout en acquérant des notions de jardinage, bricolage, permaculture, ...).

Le jardin « terre de rêve »

Valérie et Paul Herbeth
17 route de Woinville
55300 Saint-Mihiel



Jean-Paul et Valérie s'occupent de leur jardin de 4 000 m2 depuis plus de 20 ans. Au fil du temps, les arbres ont poussé et sont venus ombrer les lieux, la pelouse a évolué avec une diversification des plantes la composant, le potager a grignoté du terrain, des buttes ont fait leur dos rond de-ci de-là pour accueillir les cucurbitacées, maïs et autres plantes gourmandes, les coquelicots ont poursuivi leur promenade à travers les différents lieux et savent chaque année faire les yeux doux pour qu'on les laisse s'immiscer entre les légumes... Notre jardin a évolué au fil de nos aspirations, de nos forces, du climat, des ans... Il est un être vivant abritant d'autres êtres plus petits et lui-même parcelle du grand être qu'est la Terre. Il nous invite à l'humilité et à la gratitude pour toutes les nourritures du corps et de l'esprit qu'il nous apporte.



Le jardin de Martine

Martine Renaudin
17 rue de la Liberté
55300 Saint-Mihiel

Le jardin de Martine et Paul offre un petit coin de nature-potager et «p'tit bois» dans la ville, modeste mais si plaisant!

Parc de la résidence autonomie d'Hannonville

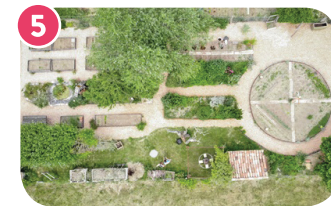
Résidence Autonomie des
Côtes de Meuse
14-19 rue de la promenade
55210 Hannonville-s-s-c.

Le parc de la Résidence des Côtes de Meuse accueille, sur plus d'un hectare, une grande diversité d'arbres tels que Séquoia géant, Liquidambar, aulnes, etc. Ce parc est en constante évolution pour permettre, au final, d'associer harmonieusement le plaisir des sens par la plantation d'arbustes à fleurs, aromatiques, lavandes..., et la biodiversité par la création de zones refuges propices à la préservation de la faune et la flore de notre région. Venez découvrir ce lieu méconnu, sachant que vos avis et suggestions nous seront très utiles.



L'éco-jardin

Écomusée d'Hannonville
87 rue chaude
55210 Hannonville sous-les-côtes



Venez explorer ou redécouvrir l'éco-jardin et ses multiples aménagements en faveur de la biodiversité. Geo, l'animateur-jardinier des lieux, vous informera sur les pratiques de jardinage au naturel, et répondra aussi à toutes vos questions. Venez également profiter des nombreuses animations proposées dans le cadre de « Jardin pour tous » ; vannerie de papier, ateliers «graines de bonheur en famille» et «mosaïque», et rencontrer Caroline et ses fabuleuses plantes aromatiques... sans oublier, d'autres surprises pour petits et grands !



Le jardin de M. Picot

M. Picot
55160 Saint-Remy-la-Calonne

Situé sur la D514, avant l'entré de St-Remy en venant des Épargnes. Points de repère : panneau indicateur du Saillant de St-Mihiel / portail rouge / grand Pin.

Le jardin de M. Picot est situé dans la vallée du Longeau, réputée froide, et pourtant son potager est précoce. Chaque année dès la fin du mois de février, cet ancien ouvrier agricole de la région parisienne, âgé de presque 90 ans, utilise pleins d'astuces pour préserver ses plants des nuits froides et pour arroser ses semis car son terrain n'a pas de source. M. Picot est un vrai passionné, il aime vous parler « jardin ».



Le jardin du moulin aux champs

Christine et Fabrice
8 rue moulin aux champs
55160 Bonzée

Notre jardin, c'est surtout un potager fruitier. Partis d'une chènevière aux grandes lignes décourageantes, Fabrice et moi avons tracé par ci par là des petites allées, parfois des carrés bordés de groseilliers et de cassis, puis des petites haies, les fleurs sont venues se nicher près des légumes selon l'inspiration et « Ah ! c'qu'on est bien dans ce jardin / loin des engins / pas besoin de sous pour être bien / pas besoin de vin pour être saoull » (Paroles de Dick Annegarn).